

KASUTUSJUHEND

EESTI



INFINITY™ USB UNLIMITED

The logo for WB Electronics is displayed in a blue, lowercase, sans-serif font. The background features a faint grid pattern, a large number '17' formed by a cluster of circles, and a network of thin lines connecting various points, suggesting a technical or electronic theme.

wb_electronics

EE

KASUTUSJUHEND

Kasutusjuhend

Tutvustus

Infinity USB Unlimited programmaatoriga saad kiiresti ja lihtsalt programmeerida suurema osa kiipkaarte, mis on tänapäeval saadaval.

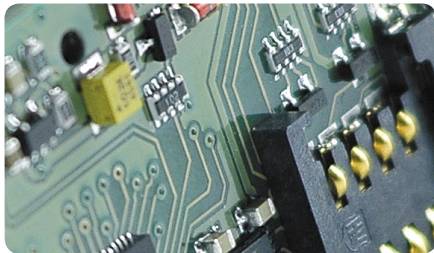
Infinity USB Unlimited toetab PIC-põhiseid kaarte nagu Gold ja Silvercard, AVR-põhiseid kaarte nagu Funcard, ning viimaseid Phoenix-põhiseid kõrge turvalisusega kaarte nagu TitaniumCard, MII, KnotCard ja BasicCard, mis on otseselt seotud tarkvaraga. Uute ja isegi veel turvalisemate ligipääsu- ja turvakaartide võimalused lisatakse läbi tarkvara uuenduste.

Koos kahe itegreeritud kiipkaardi ühenduspesaga on võimalus kasutada mõlemat tüüpi kiipkaarte, mis on tavalise suurusega

ning väikeseid kiipkaarte nagu SIM/GSM kaardid. Kaasasolev SIM editor võimaldab lihtsalt kopeerida või redigeerida SIM kaarti.

Info ning tarkvarauuenduste saamiseks külasta veebilehekülge:

www.infinityusb.com



Pakend sisaldab

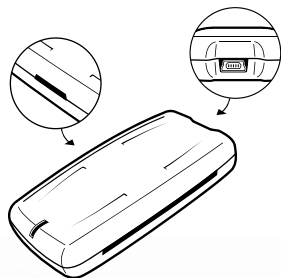
- Infinity USB Unlimited
- USB2.0 ühilduv kaabel
- Erinevates keeles trükitud kasutamishend
- Tarkvara ja draiveri CD

Sisukord

6. Riistvara installeerimine
7. Draiveri installeerimine
8. Windows XP
10. Windows 2000
12. Windows 98/ME
14. Tarkvara installeerimine / Kiirjuhis
16. Täpsem tarkvara kasutamine
16. Üldine
17. Tuvasta
18. Fuusid / LED seisund
19. Seaded
22. Probleemilahendus
23. Toote info

Riistvara installeerimine

Infinity USB Unlimited on USB põhine kiipkaardi programmeerimiseks, mis on varustatud mini-USB ühendusega, standard ning väikese kiipkaardi ühenduspesaga ja RGB (mimivärviline) valgust kiirgav diod (LED).



Installeerimiseks Infinity USB Unlimited ühenda USB kaabel mõnda vabasse USB porti oma arvutil või USB hub'il. Seejärel ühenda mini-USB liides Infinity USB Unlimited riistvaraga.

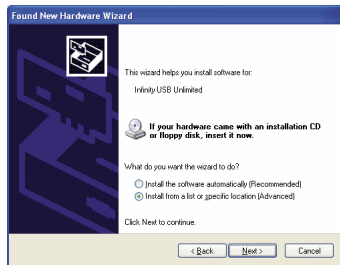
Kui Infinity USB Unlimited on ühendatud, siis Windows käivitab 'riistvara lisamise viisardi'.

Draiverite installeerimine

Kui ühendada Infinity USB Unlimited esimest korda, siis LED (valgusdiod) vilgub punaselt, mis tähendab, et riistvara on ühendatud, aga draiver ei ole veel installeeritud. Windows küsib nüüd draiverit, järgmises alajaotuses on kirjeldatud juhend, kuidas installeerida draiver kõnealuse operatsioonisüsteemiga.

Kui LED ikkagi vilgub punaselt, kuigi draiver on installeeritud, siis palun lugege veaotsingu alajaotusest 22, kuidas lahendada probleemi.

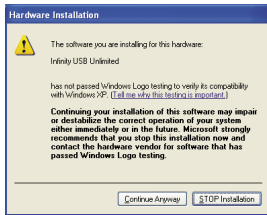
Windows XP



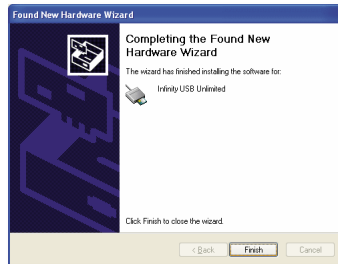
1. Kui ekraanile ilmub uue riistvara lisamise viisard, tuleb valida 'installeeri loendist või kindlast asukohest'. Vajutage järgmine.



2. Vali 'Otsi parim draiver nendest asukohtadest' ning 'Otsi CD-lt'. Asetage draiveritega CD lugejasse ja vajutage järgmine.



3. Vajuta Jätka ikkagi.



4. Draiver on nüüd installeeritud. Vajuta lõpeta.

Windows 2000



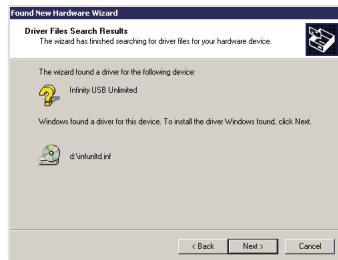
1. Käivitub uue riistvara lisamise viisard. Vajuta järgmine.



2. Vali 'Otsi sobilik draiver'. Vajuta järgmine.



3. Vali 'CD-ROM ketas' ja sisesta draiveriga CD lugejasse. Vajuta järgmine.



4. Draiver on nüüd installeeritud. Vajuta lõpeta.

Windows 98/ME



1. Käivitub uue riistvara lisamise viisard. Vajuta järgmine.



2. Vali 'Otsi parim draiver'. Vajuta järgmine.



3. Vali 'CD-ROM ketas' ja sisesta draiveriga CD lugejasse. Vajuta järgmine.



4. Draiver on CD-ROM'ilt leitud. Vajuta järgmine. Draiver on nüüd installeeritud. Vajuta lõpeta.

Tarkvara installeerimine

Installeerimaks vajalikku tarkvara Infinity USB Unlimited jaoks, sisestage CD oma CD-ROM lugejasse ning installeerimise viisard käivitub automaatselt.

Juhul, kui installeerimise viisard ei käivitu automaatselt, tuleb käivitada plaadilt setup.exe .

Installeerimise kestel tuleb valida kataloog, kuhu programm salvestatakse või kasutada vaikimisi programmi poolt valitud kausta.

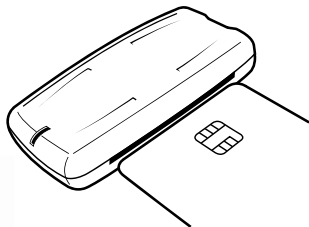
Installeerimise kestel on võimalik valida, kas luuakse käivitustee töölauale või kiirkäivitusribale. Kasutage neid käivitusteid programmi käivitamiseks, kui installeerimine on lõpetatud.

Kiirjuhend

Käivita Infinity USB Unlimited tarkvara kasutades käivitusteid, mis tarkvara installeerimisel loodi.

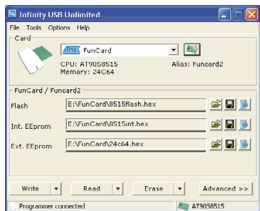
Tarkvara esmasel käivitamisel tuleb valida keel. Keelt saab muuta menüüs 'Seaded> Keel'.

Kaartide programmeerimine nõuab 3 lihtsat käiku.



1. Aseta kaart kiibikontaktidega ülespoole, nagu on illustreeritud.

Tarkvara näitab, kas kaart on paigaldatud, ning üritab kaarti tuvastada. Kui kaart on tuvastatud, siis valitakse see automaatselt loendist. Kontrollige kindlasti, et õige kaart on loendist valitud, enne, kui hakkate programmeerima.



2. Laadige üks või rohkem andmefaili.

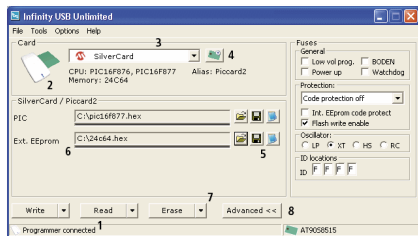
Erinevatel kiipkaartidel on erinevad mälu alad, enamikul on flash ala, sisemine eeprom ning väline eeprom. Tavaliselt on vaja iga ala jaoks oma ettenähtud faili, muidugi sõltub see kaardi kasutusala.

3. Vajutage suurt nuppu 'Kirjuta'

See alustab kõigi laetud andmefailide kirjutamist kaardile. Kui on soov kirjutada ainult ühte valitud mälu ala, siis vajutage noolega osa nupust 'Kirjuta', ning valige ala.

Täpsem tarkvara kasutamine

Üldine



1. Vasak ülemine osa olekuribal näitab, kas Infinity USB Unlimited on ühendatud.

2. Kui kaart on sisestatud ühte kahest olemasolevast pesast, siis ikoon vasakul üleval nurgas muutub, näidates kaardi

andmeid parmpoolses alumises nurgas.

3. Kaardi tüüpi saab loendist käsitsi valida.

Loend on limiteeritud ja näidatakse ainult kaarte, mille protsessor (CPU) või operatsioonisüsteem (OS) on tuvastatud.

CPU, mälu või OS, mis on kaardil kuvatakse allpool.

4. Kui vajutada ikooni 'Tuvasta', siis ilmub tuvastamise aken.

Kui teha ikoonil parem klõps, kuvatakse valikud, vahetult tuvastatava ja kaardi valimise kohta.

5. Ava, salvesta ja näita andmefaile.

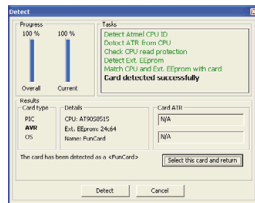
6. Näitab, millised failid on avatud või loetud kaardist. Väike riba allpool igat failinime näitab, milline ala failist sisaldab andmeid. Kui Te tahate eemaldada faili või eelnevalt loetud andmeid, märkige failinimi ja vajutage nuppu DEL oma klaviatuuril.

7. Alustamiseks toimingut kaardil, kasuta Kirjuta, Loe või Kustuta nuppu. Kui kasutada vasakut osa nupust, siis kõik toimingud sooritatakse automaatselt, aga, kui kasutada vasakul olevat rippmenüüd, saab valida erinevate toimingute vahel. Kui üks nendest toimingutest on valitud, siis avaneb staatuse aken, kus on näha detailne informatsioon sooritatud ja sooritamisel olevate toimingute kohta, midugi ka aeg toimingu lõppemiseni. Kui programmeerimisel tekib viga, siis saab detailset informatsiooni vea tekkimise kohta, kasutades nuppu 'Näita vigu'.

8. Nupuga 'Täpsemalt' saab esile kutsuda menüü, mis näitab valitud kaardi täpsemaid seadistusi.

Tuvasta

Tuvastusaken võimaldab täpselt indentifitseerida, mis kaart antud hetkel on kasutusel. NB! Selline kaardi tuvastamine võib kustutada osaliselt kaardil olevat infot, seega ärge kasutage seda meetodit kaartidel, mis sisaldavad tähtsat informatsiooni.



Vajuta tuvastamisnuppu ning kui tuvastamine on tehtud avaneb võimalus naasta peaknasse koos valitud õige kaarditüübiga valides võimaluse 'Vali see kaart ja pöördu tagasi'

Fuusid

Fuusid (käsitle kui kaitsmed) on täpsemad sätted, mis on programmeeritud protsessorile. Fuusid on sageli kasutuses kaitsmaks protsessorit lugemise eest ja selekteerimaks misugune ostsillograafi tüüp on kasutusel.

Teatud kaardid omavad palju erinevaid fusse ja on vajalik lugeda protsessori spetsifikatsiooni, et omandada teadmisi edaspidiseks kasutamiseks.

Kõikidele kaartidele on fuusid seatud optimaalseks enamiku juhtude jaoks.

Täpsema informatsiooni saamiseks fuuside kohta külasta:

www.microchip.com

www.atmel.com

LED seisund

-  Riistvara initsialiseerimata.
-  Riistvara initsialiseeritud, tarkvara käivitatud, kiipkaart või SIM-kaart sisestamata.
-  Riistvara initsialiseeritud, tarkvara käivitatud, kiipkaart või SIM-kaart sisestatud.
-  Riistvara initsialiseeritud, tarkvara käivitatud, programmeerin.
-  Riistvara initsialiseeritud, tarkvara käivitatud, kaart mõlemas lugejas.
-  Riistvara initsialiseeritud, tarkvara käivitatud, viga programmeerimisel.
-  Riistvara initsialiseeritud, tarkvara käivitatud, ilmnes muu viga.
-  Kasutaja määratletud - Riistvara initsialiseeritud, tarkvara suletud.

Seaded

Infinity USB Unlimited seadetele on võimalus juurde pääseda menüü 'Seaded > Üldine' alt ning on jaotatud kolme ossa: Üldine, Täpsem ja Alustamine.

Üldine

'Automaatselt lae viimati avatud failid'

Automaatselt laeb failid mida viimati kasutasid, kui rakendusprogramm käivitub.

'Jäta meelde failide asukohakaustad'

Jätab meelde missugusest kaustast sa vajalikud failid valisid.

'Kasuta sisemist EEpromi flash failis'

Mõned hexfailid sisaldavad andmeid nii flash kui sisemise EEpromi jaoks, see on tavaline PIC-il baseeruvatele kiipkaartidele kuid peab olema lubatud AVR-il baseeruvatele kiipkaartidele,

tehes linnukese vastavasse kasti.

'Automaatselt sule staatus aken, kui programmeerimine on edukalt sooritatud'

Kui programmeerite kiipkaardi siis staatus aken on nähtaval koos vastava informatsiooniga. Kui see võimalus on lubatud, siis staatus aken sulgub automaatselt kui programmeerimine on edukalt lõpetatud.

'Helisignaal kui valmis'

Programm genereerib standard Windows helisignaali kui programmeerimine on lõpule viidud.

'Ainult üldised hoiatused'

Kui see on lubatud väiksemaid hoiatusi ei kuvata.

'Keela välise EEPROMi võrdlus'

Üldjuhul võrreldakse kaardi programmeerimisel hexfaili andmeid ning kaardile kirjutatud andmeid. Selle võimaluse keelamine kiirendab kaardi programmeerimist, kuid ei võrdle andmeid ning kaardi programmeerimisel ilmnevaid probleeme ei tuvastata ning kaart võib osutada kasutuskõlbmatuks.

'Taasta protsessori mälu peale välise EEPROMi programmeerimist'

Kui välist EEPROMi programmeeritakse, siis kirjutatakse protsessor üle spetsiaalse bootloaderiga, mis muudab protsessoril olevad andmed kasutuskõlbmatuks. Kui oled antud seade aktiveerinud, siis loetakse protsessori andmed enne EEPROMi programmeerimist mällu ning taastatakse peale EEPROMi programmeerimise lõppu. Kui protsessori andmete lugemine on keelatud, siis vastav teade ilmub ning saad ise otsustada kas jätkata võimaluseta taastada protsessori mälu.

'Kustuta väline EEPROM enne programmeerimist'

Tarkvara optimeerib andmeid niipalju, kui selleks on vaja, et kaart kirjutada. Tavaliselt, enne programmeerimist välist EEPROMi ei kustutata, sest uued andmed saab kaardile kirjutada ilma eelnevat kustutamata. Mõningad rakendused eeldavad, et väline EEPROM sisaldaks tühjal real väärtust 0xFF, kui see võimalus on aktiveeritud, siis kõik kasutamata read asendatakse väärtusega 0xFF.

Täpsemalt

“Tuvasta protsessor automaatselt, kui kaart on sisestatud”

Kui kaart on sisestatud siis tarkvara üritab automaatselt tuvastada kaardi protsessorit.

‘Limiteeritud kaardi valik, tuvastatud protsessoriga’ga’

Paljudel erinevatel kaartidel võib olla sama protsessor, selle võimalusega saate loendist eemaldada kõik kaardi tüübid, millel ei ole tuvastatud protsessorit. See muudab oluliselt lihtsamaks kaardi valikut.

‘Tuvasta protsessor automaatselt, enne kaardi kirjutamist, lugemist või kustutamist’

Kontrollib, kas kaardi protsessor sobib kokku valitud kaardi protsessoriga, enne kaardi kirjutamist, lugemist või kustutamist.

‘Automaatne kaardi täielik tuvastamine, kui kaart on sisestatud’

Kui vaja, siis see rakendus võimaldab sisestatud kaardi täielikku tuvastamist. Seda rakendust peaks kasutama ainult juhul, kui Te ei ole kindel millist kaarti kasutate.

Alustamine

‘Kontrolli uue tarkvara olemasolu’

Kontrollib uue tarkvara versiooni olemasolu meie veebiserveris. Kui kasutate uusimat tarkvara edaspidiseid teadustusi ei järgne, kuid uue tarkvara olemasolul serveris ilmneb võimalus tarkvara allalaadimiseks ning installeerimiseks.

Lisainformatsioon

Lisainformatsiooni ja kasutajatoe saamiseks külasta veebilehekülge:

www.infinityusb.com/support

Probleemilahendus

[1. küsimus]: Mul on Infinity USB Unlimited ühendatud, kuid punane LED tuli vilgub.

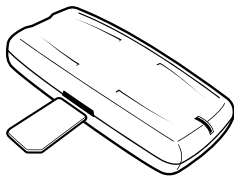
[1. vastus]: Juhul kui Infinity USB Unlimited punane tuli vilgub hoolimata kaablite ühendusest näitab, et draiverid pole korralikult installitud. Kui draiverid on enim korralikult installitud püüa Infinity USB Unlimited ühendada teise arvuti USB porti ja/või proovi teist USB kaablit.

[2. küsimus]: Kui ma sisestan kaardi Infinity USB Unlimited programaatorisse ilmub veateade 'Sisestatud kaardi protsessor tuvastamata'.

[2. vastus]: Antud viga ilmneb tavaliselt määratud kiibikontaktide puhul. Puhasta kiibikontaktid puhastusvahendiga või kasuta pehmet lappi ja alkoholi.

Ole kindel, et kiibikontaktid on tavalise kiipkaardi puhul suunatud ülesse ja SIM/GSM kaardi puhul alla. Veateade võib

ilmneda ka juhul, kui soovid kasutada kaarti mida ei toeta Infinity USB Unlimited.



[3. küsimus]: Kui ma programmeerin kaarti ilmub veateade 'Ei saa ala kontrollida'.

[3. vastus]: See veateade ilmneb tavaliselt kui kasutate vanaid ja paljukasutatuid kaarte ning mille mäludes esineb teatud kohtades vigasid. Kontrollige ja puhastage kiibikontaktid, kuid veateate kordumisel proovige mõnda teist kaarti.

Toote info

Toote garantii

Limiteeritud 2 aastane garantii katab toote defektid alates ostu kuupäevast.

Meelespea

Ära kasuta toodet muuks otstarbeks, kui on mõeldud.

WB Electronics ApS ei kannu mitte mingit vastutust asjaoludel, kui toodet on rikunud juhuslikult, otseselt või tahtlikult ning vi-gastuste eest, mis on tekkinud toote hooletu kasutamise korral.

Intellektuaalsed õigused

Tarkvara on kasutamiseks WB Electronics ApS toodetega.

Tarkvara ei tohi muuta või modifitseerida mitte mingil moel.

Toote spetsifikatsioon

Mõõtmed	42*86*16mm
Kaal	32g
Temperatuuri vahemik	0° - 45° Celcius
Relatiivne õhuniiskus	15% - 95%

Ära aseta toodet otsese päikese kätte.

Nõuded süsteemile

Windows 98SE, Windows ME, Windows 2000, Windows XP
Pentium class CPU
Min. 1MB vaba kõvaketast
Min. 32MB vaba mälu
Min. 1 vaba USB 1.1 või 2.0 port

wb_electronics

Copyright © 2002-2005 WB Electronics

("Infinity" is a trademark of WB Electronics)

www.infinityusb.com