

# HANDLEIDING

NEDERLANDS



**INFINITY™ USB UNLIMITED**



wb\_electronics

**NL**

HANDLEIDING



(Officiële Nederlandse importeur)

# Handleiding

## Introductie

Met de Infinity USB unlimited kunt u snel en gemakkelijk de meeste verschillende smartcards die verkrijgbaar zijn programmeren.

De Infinity USB Unlimited ondersteunt op PIC gebaseerde kaarten zoals Gold- en Silvercard, op AVR gebaseerde kaarten zoals de Funcard en de nieuwste op Phoenix gebaseerde high-security kaarten zoals de TitaniumCard, MII, Knotcard en BasicCard direct vanuit de eigen software. Ondersteuning voor toekomstige en wellicht nog geavanceerdere kaarten kunnen toegevoegd worden via software updates.

Met de twee geïntegreerde smartcardlezers heeft u de mogeli-

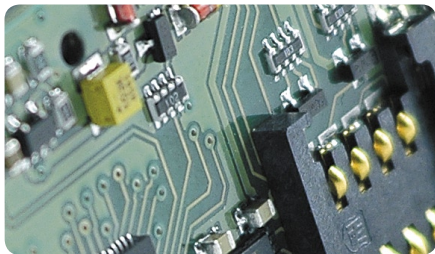
jkheid zowel de reguliere smartcardformaten als de kleinere formaat smartcards, zoals de SIM/GSM kaarten te gebruiken. De SIM editor maakt het bijvoorbeeld mogelijk een back-up of een bewerking te maken van uw SIM kaart.

Voor meer informatie, software updates en support bezoekt u:

[www.infinityusb.com](http://www.infinityusb.com)

Of de website van de officiële Nederlandse importeur:

[www.cardwriter.nl](http://www.cardwriter.nl)



## Verpakking bevat

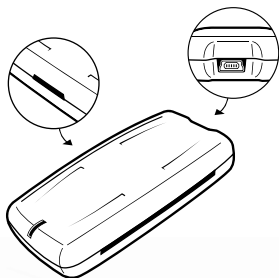
- Infinity USB Unlimited
- USB 2.0 compatible kabel
- Handleiding in meerdere talen
- Driver en Software CD

## Inhoudsopgave

6. Hardware installatie
7. Driver installatie
8. Windows XP
10. Windows 2000
12. Windows 98/ME
14. Software installatie / Snelstart gids
16. Gevorderd software gebruik
16. Algemeen
17. Detecteren
18. Fuses / LED indicaties
19. Instellingen
22. Probleem-oplossingen
23. Product informatie

### Hardware installatie

Infinity USB Unlimited is een op USB gebaseerde smartcard programmeer welk een min-USB connector, een standaard smart-card connector, een SIM connector en een RGB (multi-kleur) te verlichten -light emitting diode- (LED) bevat.



Teneinde de Infinity USB Unlimited te installeren verbindt u de USB kabel met een vrije USB poort van uw PC of USB HUB. Daarna verbindt u de mini-USB connector met de Infinity USB Unlimited programmer.

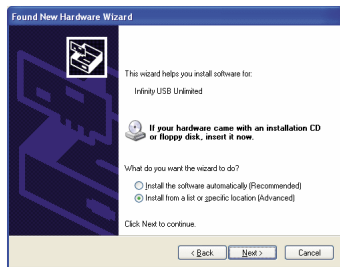
Nadat u deze verbonden heeft zal uw Windows systeem de installatie wizard 'Nieuwe hardware gevonden' starten.

## Driver installatie

Indien u de Infinity USB Unlimited de eerste keer verbonden heeft zal het LED rood knipperen ter indicatie dat de hardware is gevonden maar de driver nog zult moeten installeren. Uw Windows systeem zal u nu vragen om de betreffende driver. In de volgende sectie treft u een beschrijving aan hoe u voor uw specifieke besturingssysteem de driver kunt installeren.

Indien het LED rood blijft knipperen NA installatie van de driver, leest u dan de sectie van probleem-oplossingen op pagina 22 om het probleem te verhelpen.

## Windows XP



1. De wizard nieuwe hardware start. Selecteer 'Installeer vanuit een lijst of specifieke locatie'. Klik volgend.

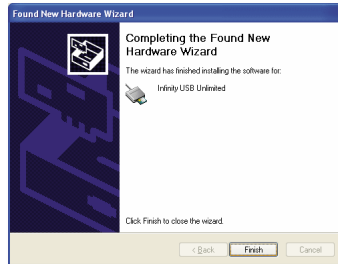


2. Selecteer 'Zoek de beste driver in deze locatie' en 'Zoek verwisselbare media'. Plaats de driver CD. Klik volgend.



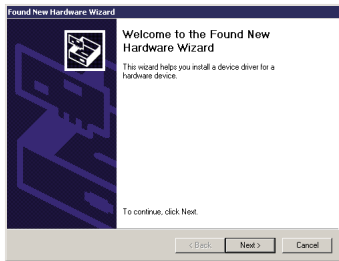


3. Klik op Doorgaan



4. De driver installatie is nu compleet. Druk op beëindigen.

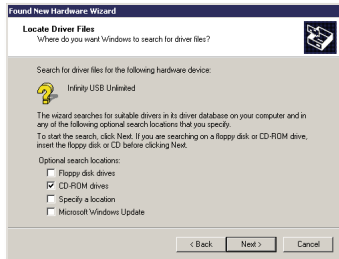
## Windows 2000



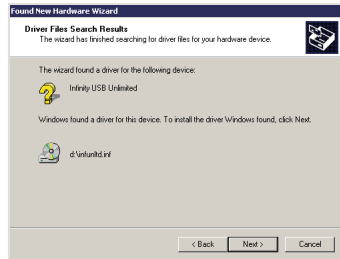
1. De installatiehulp Nieuwe Hardware Gevonden start, klik op Volgende.



2. Selecteer Zoek naar een geschikte driver, en klik Volgende.



3. Selecteer 'CD-ROM drive' en voeg de driver CD in. Klik op Volgend.



4. De driver is nu geïnstalleerd, klik Voltooiën.

## Windows 98/ME



1. De wizard nieuwe hardware start. Klik volgend.



2. Selecteer 'Zoeken naar de meest geschikte driver'. Klik Volgend.



3. Selecteer de CD-ROM drive en voeg de driver CD in. Klik Volgend.



4. De drivers is gevonden op de CD-ROM. Klik Volgend. De driver is nu geïnstalleerd. Klik Afsluiten.

## Software Installatie

Om de benodigde software te installeren voor de USB Infinity Unlimited kunt u eenvoudig de CD in uw CD-ROM drive plaatsen, de installatie start dan automatisch.

Indien de installatie niet automatisch start kunt u het bestand setup.exe op de CD starten.

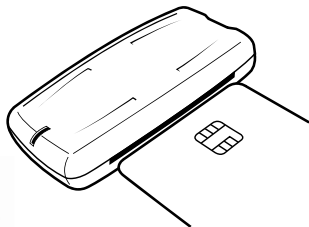
Bij de installatie kunt u een directory opgeven waar u de software op uw PC wenst te laten installeren. U kunt ook gebruik maken van de mogelijkheid om deze in de standaard directory te laten installeren. Tevens krijgt u de keuze om een snelkoppeling op uw bureaublad of in de taakbalk van uw Windows systeem te laten plaatsen. Vanuit hier kunt u de software na installatie starten.

## Snelstart gids

Start de Infinity USB Unlimited software door de snelkoppelingen te gebruiken die tijdens de installatie geplaatst zijn.

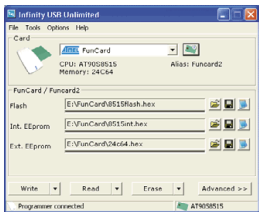
De eerste keer dat de software gestart wordt kunt u de taalkeuze ingeven. De taal kan aangepast worden door in het menu 'Opties > Taal' te kiezen.

Een kaart beschrijven kan in 3 eenvoudige stappen.



1. Plaats uw smartcard met de contacten naar boven, zoals afgebeeld.

De software meldt dat een kaart geplaatst is en zal proberen de kaart te detecteren. Indien deze automatisch herkend is wordt deze gekozen vanuit een lijst. Zorg dat de juiste kaart gekozen is alvorens u verder gaat.



2. Laad een of meerdere bestanden

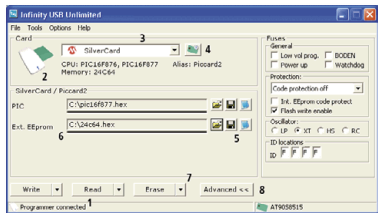
Verschillende smartcards hebben verschillende geheugenplaatsten. De meeste beschikken over een flash gedeelte een intern Eeprom en een exten Eeprom. Normaliter dient er voor ieder gedeelte een bestand te worden geschreven, afhankelijk van de toepassing.

3. Klik de grote 'Schrijf' knop

Het schrijven van de gekozen bestanden start nu. Indien u slechts een specifiek gedeelte van het geheugen wenst te beschrijven, drukt u op de pijl van de Schrijf knop en kiest u dit gebied.

## Geavanceerd softwaregebruik

### Algemeen



1. Het linker gedeelte van de statusbalk toont u wanneer de Infinity USB Unlimited is verbonden.
2. Indien een kaart is geplaatst in één van de twee smartcard kaartlezers, zal het icoontje in de linker bovenhoek veranderen. Details over deze kaart vindt u rechts onder in de hoek.

3. Het kaarttype kan handmatig gekozen worden uit de lijst. De lijst is beperkt en bevat alléén de kaarten die het gedetecteerde CPU/OS bevatten.

Het CPU, geheugen en OS van de kaart worden daaronder vermeld.

4. Indien u op het 'Detecteren' icoon klikt, opent zich een retectie venster. Via rechts-klik op het icoon heeft u de mogelijkheid van rechtstreeks detecteren en selecteren van de kaart.

5. Open, opslaan en tonen gegevens bestanden.

6. Toont welke bestanden zijn geopend of gelezen van een smartcard. De smalle balk onder de bestandsnaam geeft aan welke plaatsen van voor het geheugen uit dit bestand gegevens bevatten. Indien u een bestand of ingelezen gegevens wenst te



verwijderen, markeer deze dan en druk op de DEL knop van uw toetsenbord van uw PC.

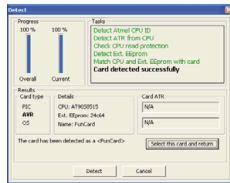
7. Gebruik de Schrijf, Lees of Wissen knoppen om een actie naar de kaart te starten. Indien de linkerkant van de knop wordt gebruikt worden alle opdrachten automatisch uitgevoerd, indien u de drop-down menus aan de rechterkant gebruikt kunnen enkelvoudige opdrachten worden uitgevoerd, een statusvenster wordt geopend met gedetailleerde informatie over huidige en uitgevoerde opdrachten, alsmede de geschatte resterende tijdsduur voor eventueel nog lopende opdrachten.

Indien er een fout optreedt tijdens het beschrijven kunt u op de knop 'Toon fouten' drukken om gedetailleerde informatie te verkrijgen waar de fout is opgetreden.

8. De 'Geavanceerd' knop opent of sluit geavanceerde opties voor de huidige geselecteerde kaart.

## Detecteren

Het detectievenster maakt het mogelijk te herkennen welke kaart momenteel in gebruik is. Deze manier van herkennen kan delen van de kaart wissen en wordt derhalve afgeraden indien er belangrijke gegevens op de kaart aanwezig zijn.



Druk op de knop om te beginnen, nadat de detectie heeft plaatsgevonden krijgt u de mogelijkheid om terug te keren naar het hoofdvenster met de correcte kaart geselecteerd. Dit door op de knop te drukken 'Selecteer deze kaart en keer terug'.

## Zekeringen

Zekeringen 'Fuses' zijn geavanceerde instellingen die geprogrammeerd worden in het CPU. Deze worden vaak gebruikt om te CPU te beveiligen tegen uitlezen nadat deze is beschreven en om het oscillortype te selecteren dat gebruikt wordt.

Bepaalde kaarten hebben diverse verschillende zekeringen en maakt het noodzakelijk om de specificaties van het gebruikte CPU eerst verder te bestuderen.









Voor alle kaarten, zekeringen standaard instellingen voor de optimale instellingen in de meeste gevallen.

Voor meer informatie over zekeringen, bezoek:

[www.microchip.com](http://www.microchip.com)

[www.atmel.com](http://www.atmel.com)

## LED states

-  Hardware niet gevonden.
-  Hardware gevonden, software gestart, smartcard of simcard niet geplaatst.
-  Hardware gevonden, software gestart, smartcard of simcard geplaatst.
-  Hardware gevonden, software gestart, schrijven.
-  Hardware gevonden, software gestart, kaarten in beide sloten gevonden.
-  Hardware gevonden, software gestart, schrijffouten.
-  Hardware gevonden, software gestart, overige fouten.
-  Gebruikersspecifiek - Hardware gevonden, software afgesloten.

## Instellingen

Instellingen voor de Infinity USB Unlimited zijn bereikbaar via het menu 'Opties > Algemeen' en gerangschikt in 3 tabbladen: Algemeen, Geavanceerd en Opstarten.

### Algemeen

#### 'Automatisch laden laatst geopende bestanden'

Laadt automatisch de laatst geopende bestanden wanneer de software applicatie gestart wordt.

#### 'Onthoud directory van geladen bestand'

Onthoud vanuit welke directory u de laatste bestanden heeft geladen.

#### 'Gebruik embedded Int. EEprom in flash-file'

Sommige hex files bevatten gegevens voor zowel het flash als de int. EEprom, dit is normaal voor op PIC-gebaseerde

smartcards maar moet ingeschakeld worden in geval van op AVR-gebaseerde smartcards door het vakje te selecteren, te activeren.

#### 'Automatisch status venster sluiten indien succesvol uitgevoerd'

Bij het programmeren van een smartcard opent zich automatisch een venster die de status van het proces toont. Indien deze optie is ingeschakeld sluit dit venster zich automatisch indien de sessie succesvol is afgerond.

#### 'Piep indien gereed'

Genereert een standaard Windows geluid indien de sessie is afgerond.

#### 'Onderdruk algemene meldingen'

Indien ingeschakeld worden de meeste algemene meldingen niet in beeld gebracht.

### 'Uitschakelen verificatie ext. EEPROM'

Normaliter vindt er verificatie plaats indien een kaart wordt beschreven. Deze optie kunt u uitschakelen om bijvoorbeeld de tijdsduur van het proces te verkorten, eventuele fouten tijdens het schrijven worden dan echter niet ontdekt.

### 'Herstel CPU-geheugen na ext. EEPROM activiteit'

Indien het ext. EEPROM is aangesproken is het CPU op de kaart overschreven met een bootloader. Dit maakt de voorgaande gegevens op het CPU ongeldig. Activatie van deze optie zorgt ervoor dat in dit geval eerst het CPU wordt uitgelezen en voordat dit gewist wordt en teruggeplaatst wordt nadat de activiteiten in het ext. EEPROM zijn beëindigd. Indien het CPU tegen uitlezen is beveiligd verschijnt er een melding waarin u kunt kiezen om door te gaan zonder over de mogelijkheid te beschikken om de inhoud van het CPU te herstellen.

### 'Wis ext. EEPROM voor programmeren'

Optimalisatie van de gegevens vindt plaats om zo min mogelijk gegevens als mogelijk over te brengen naar de kaart. Normaliter wordt de inhoud van het ext. EEPROM niet gewist omdat nieuwe gegevens over de eventuele oude gegevens worden geschreven. Sommige applicaties gaan er vanuit dat het ext. EEPROM de waarde 0xFF op lege locaties bevat. Activatie van deze optie plaatst de waarde 0xFF op lege locaties.

### Geavanceerd

#### 'Automatische detectie kaart CPU bij het insteken van kaart'

Indien een kaart wordt ingestoken zal de software automatisch trachten de CPU op de kaart te detecteren.

#### 'Limiteer kaartselectie op gevonden CPU'

Verschillende kaarten kunnen niet dezelfde CPU bevatten, met activatie van deze keuze worden automatisch kaarten die dit

CPU niet bevatten uit de lijst weggelaten. Dit maakt de keuze van de correcte kaart eenvoudiger.

#### 'Autodetectie CPU voor schrijven/lezen/wissen'

Controle dat het CPU op de kaart overeenkomstig is met de geselecteerde kaart voordat er wordt geschreven, gelezen of gewist.

#### 'Automatische volledige detectie, indien kaart is ingestoken'

Indien noodzakelijk zal de applicatie u vragen om de ingestoken kaart volledig te detecteren. Alleen te gebruiken indien u niet zeker weet welke kaart u gebruikt.

#### Opstarten

##### 'Controleer op nieuwe software updates'

Controleert op recentere software versies indien u het programma start en een internet verbinding actief heeft. Indien

u reeds over de meest actuele versie beschikt krijgt u geen verdere melding, maar indien er een nieuwere versie beschikbaar is krijgt u direct de mogelijkheid deze versie te downloaden en te installeren.

#### Verdere Informatie

Voor meer informatie en ondersteuning bezoek:

[www.infinityusb.com/support](http://www.infinityusb.com/support)

Ondersteuning is ook beschikbaar via het Forum op:

[www.infinityusb.com/forum](http://www.infinityusb.com/forum)

### Probleemoplosser

[Vraag 1]: Ik heb de Infinity USB Unlimited verbonden maar het LED knippert rood.

[Antwoord 1]: Indien de Infinity USB Unlimited rood knippert wanneer deze is verbonden, houdt dit in dat de driver niet correct is geplaatst. Indien de installatie van de driver wel correct is uitgevoerd kunt u proberen de Infinity USB Unlimited op een andere USB poort van de PC aan te sluiten of probeer een andere USB kabel.

[Vraag 2]: Indien ik een kaart in mijn Infinity USB Unlimited plaats verschijnt de melding 'Geen CPU gedetecteerd op de geplaatste kaart'.

[Antwoord 2]: Verzekert u ervan dat de kaart op de juiste wijze is geplaatst. Voor smartcards is dit met de contactpunten naar boven, voor de SIM/GSM kaarten is dit met de contactpunten naar beneden. Deze melding kan tevens makkelijk veroorzaakt

worden indien de contactpunten van de kaart vuil zijn. Verzekert u ervan dat deze schoon zijn, reinig deze desnoods voorzichtig met een antistatisch doekje en isopropyl alcohol.

Als laatste kan dit betekenen dat de melding veroorzaakt wordt doordat u een kaart gebruikt die niet voor de Infinity USB Unlimited gebruikt kan worden.

[Vraag 3]: Indien ik een kaart beschrijf verschijnt de melding 'Kan locatie niet verifiëren'.

[Antwoord 3]: Deze melding verschijnt wanneer oudere of op bepaalde geheugenplaatsen versleten kaarten gebruikt worden. Reinig de kaart of vervang deze voor een nieuwe kaart.

## Product informatie

### Product garantie

De beperkte 2 jaar garantie dekt productiefouten vanaf uw datum aankoop.

### Vrijwaring

Gebruik dit product niet voor andere doeleinden dan waar het voor bedoeld is. Onder geen enkele voorwaarde, inclusief nalatigheid, aanvaardt WB Electronics Aps of haar officiële Nederlandse importeur CardWriter BV aansprakelijkheid inzake directe- of indirecte schade- of gevolgschade (inclusief schade aan eigendommen) voortvloeiende uit het gebruik of misbruik van dit product.

### Intellectueel eigendom

De software is exclusief. uitsluitend, bedoelt voor gebruik met WB Electronics Aps producten. De software mag op geen enkele

wijze aangepast of verandert worden.

Copyright © 2002-2005 - WB Electronics ApS

Copyright © 2002-2005 - CardWriter BV

### Product specificaties

Afmetingen	42*86*16mm
Gewicht	32g
Temperatuur gebied	0° - 45° Celcius
Relatieve vochtigheid	15% - 95%
Plaats het apparaat niet in direct zonlicht.	

### Systeem vereisten

Windows 98SE, Windows ME, Windows 2000, Windows XP

Min. 1MB vrije ruimte harddisk

Min. 32MB vrij geheugen

Min. 1 vrije USB 1.1 of 2.0 poort

wb\_electronics

**Copyright © 2002-2005 WB Electronics**

("Infinity" is a trademark of WB Electronics)

[www.infinityusb.com](http://www.infinityusb.com)